



Waterschap  
Rivierenland

# Nieuwsbrief *Dijkverbetering*

JULI 2009

## 1 *Kinderdijk – Schoonhovenseveer*

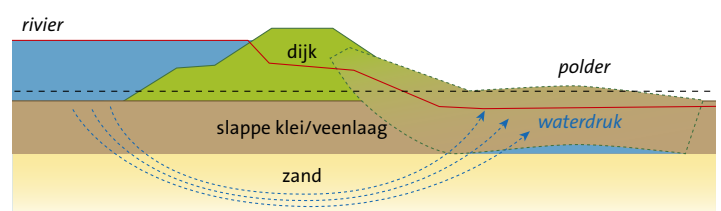
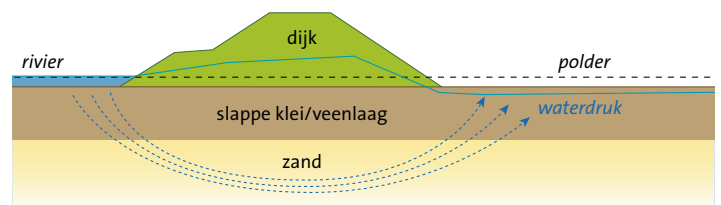
*Beste lezer,*

Waterschap Rivierenland is verantwoordelijk voor veilige dijken, zodat u goed beschermd bent tegen het rivierwater.

Uit de laatste toets van 2006 is gebleken, dat bepaalde delen van de Lekdijk tussen Kinderdijk en Schoonhovenseveer niet stabiel genoeg zijn. Wanneer de rivierwaterstand extreem hoog is, bestaat de kans dat de dijk verzakt. De dijk voldoet dus niet aan de wettelijke veiligheidsnorm en verbetering is daarom noodzakelijk. Waterschap Rivierenland gaat een plan maken om de dijk te versterken en daar betrekken we u graag bij. In deze nieuwsbrief leggen we uit wat precies het probleem is en hoe we aan het plan gaan werken. In 2015 moet de dijkverbetering klaar zijn.

### Het probleem van de dijk

Ongeveer 12 kilometer van de dijk is niet stabiel genoeg. Wat betekent dat? Onder de dijk door, via een diepe zandlaag, loopt water van de rivier naar het achterland. Bij laagwater is dit voor de dijk geen probleem. Bij hoogwater echter worden de klei- en veenlagen door de enorme waterdruk omhoog gedrukt. Er vormt zich een laag water tussen de zandlaag en het bovenliggende klei en veen aan de binnenkant van de dijk. De dijk verliest daardoor zijn stevigheid en kan verzakken. Om dit te voorkomen moeten we de dijk op sommige plaatsen verbeteren.





## Onderzoeken

Dat we de dijk tussen Kinderdijk en Schoonhovenseveer moeten verbeteren, staat vast. Hoe we dit gaan doen, weten we nog niet precies. Dat gaan we onderzoeken. Want, om een goed plan te kunnen maken, hebben we meer informatie nodig.

Allerlei (voor)onderzoeken helpen ons om te bepalen welke mogelijkheden om de dijk te verbeteren er op deze plek zijn. Zo onderzoeken we de komende tijd de cultuurhistorische waarden, natuur en ecologie, maar ook de bodem. Tot oktober 2009 zijn we bezig met veldonderzoek in en op de dijk. Dat bestaat uit het doen van boringen in de dijkzone en het plaatsen van buizen. Hiermee kunnen we bijvoorbeeld meten hoe dik grondlagen zijn.

### **Aantrekkelijke dijk**

Ook doen we onderzoek naar de dijk en de ruimtelijke kwaliteit: hoe moet de dijk worden om aantrekkelijk te blijven of hoe kunnen we de aantrekkelijkheid vergroten. Begin mei hebben we een workshop georganiseerd waarbij we naar antwoorden zochten op vragen als: 'welke kwaliteit willen we houden' en 'wat willen we veranderen of verbeteren'.

In juni was een volgende workshop waarbij centraal stond hoe we de ruimtelijke kwaliteit kunnen behouden en vergroten. Bij beide sessies waren leden van de klankbordgroep en medewerkers van verschillende overheden aanwezig.

### **Startnotitie**

De resultaten van alle onderzoeken moeten leiden tot een startnotitie: een plan waarin we een aantal mogelijkheden voor de dijkverbetering aangeven. Die mogelijkheden willen we verder onderzoeken. Ook geven we aan hoe we het dijkverbeteringstraject verder gaan aanpakken. Natuurlijk kunt u uw mening geven over deze startnotitie in de wettelijk verplichte hoorzitting en inspraak. Maar voordat het zover is, geven we nog een keer uitleg tijdens een informatieavond en via een nieuwsbrief.



*De te verbeteren dijk*

## Klankbordgroep

De betrokkenheid van velen komt ook tot uiting in de klankbordgroep. Deze bestaat uit vertegenwoordigers van alle belangen: van natuur tot bedrijven, van bewoners tot cultuurhistorie. De voornaamste taken van de klankbordgroepleden zijn: advies geven over de plannen, wensen en suggesties inbrengen en meedenken over dit project. Op 18 mei jl. is de klankbordgroep voor de eerste keer bij elkaar geweest. Op onze website [www.waterschap-rivierenland.nl](http://www.waterschap-rivierenland.nl) staat wie in de klankbordgroep zitten. Uw opmerkingen, vragen en suggesties kunt u altijd bij een van de klankbordleden neerleggen, zodat deze besproken kunnen worden.



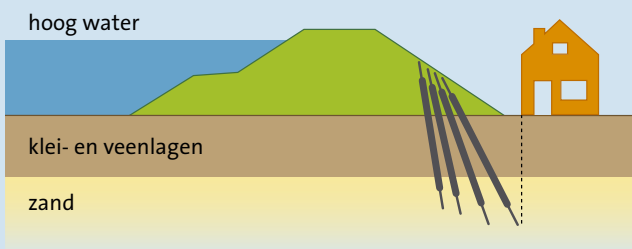
## Nieuwe technieken

Naast technieken die al jaren worden toegepast, zijn er ook nieuwe manieren om dijken te verbeteren in ontwikkeling. Van twee nieuwe manieren willen we onderzoeken of ze een mogelijke oplossing zijn voor de dijkverbetering tussen Kinderdijk en Schoonhovenseveer. Dijkdeuvels en de techniek Mixed in Place. Beide technieken hebben waarschijnlijk minder ruimte nodig voor de uitvoering dan de traditionele dijkverbetering. Hierdoor is de impact op de omgeving mogelijk veel kleiner. Op twee kleine stukken dijkvak gaan we een praktijkproef met deze technieken uitvoeren waarbij we alle veranderingen nauwkeurig bijhouden.

### Locaties

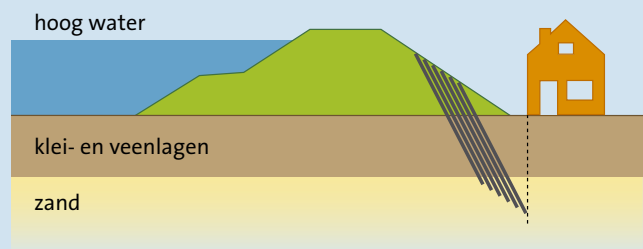
We hebben gekozen voor twee locaties in Nieuw-Lekkerland op basis van de samenstelling van de ondergrond en de situatie met bebouwing. De techniek Dijkdeuvels passen we toe in een dijkvak tussen de Watertoren en de Zijdeweg bij het 'Zwaantje'. Het proefvak met de techniek Mixed in Place komt aan de westzijde van de vroegere Bailey. Na intensief overleg met bewoners van de vakken zijn deze akkoord gegaan met de proeven. We willen omstreeks september/oktober van dit jaar starten met deze praktijkproef. In de loop van 2010 zijn de eerste resultaten bekend.

## Dijkdeuvels en Mixed in Place



### Dijkdeuvels

Bij de techniek 'Dijkdeuvels' worden dunne stalen palen in de grond geschroefd. Om iedere paal zit een steunkous, die na het plaatsen van de paal wordt opgeblazen met een cementmengsel. De grond om de paal wordt hierdoor samengedrukt en dit zorgt zo voor stevigheid.



### Mixed in Place

Bij de techniek 'Mixed in Place' vermengen we de aanwezige slappe grond met cement in paalvorm. Door de 'palen' tegen elkaar te plaatsen, ontstaan blokken met cement gemengde grond, die zo zorgen voor verbetering van de dijk.



De te verbeteren dijk bij Streefkerk

## Informatieavonden

Mogelijk bent u op één van de acht informatieavonden geweest, die we hebben georganiseerd. We hebben met ruim 500 bewoners kennis gemaakt. Die kennismaking heeft ons veel opgeleverd: van aanvullende gebiedskennis tot suggesties en opmerkingen over de aanpak van de dijkverbetering. We hebben een beeld gekregen van wat u belangrijk vindt en ook van wat beter kan in vergelijking met de vorige dijkverbetering. Voor ons is het zaak om deze betrokkenheid vast te houden en u blijvend te informeren over onze werkzaamheden via nieuwsbrieven en bijeenkomsten. Ook in de toekomst organiseren we regelmatig informatieavonden en hopen we op uw waardevolle inbreng te mogen rekenen.



Waterschap  
Rivierenland

## Colofon

Deze nieuwsbrief is een uitgave van Waterschap Rivierenland. In deze en komende nieuwsbrieven vindt u meer informatie over de voortgang van het project Kinderdijk-Schoonhovenseveer. Actuele informatie vindt u op onze website [www.waterschaprivierenland.nl](http://www.waterschaprivierenland.nl)

### Waterschap Rivierenland

Postbus 599  
4000 AN Tiel  
(0344) 64 90 90  
E-mail: [info@wsrl.nl](mailto:info@wsrl.nl)  
[www.waterschaprivierenland.nl](http://www.waterschaprivierenland.nl)

Heeft u vragen, dan kunt u contact opnemen met:

### Frans van den Berg

Projectleider  
Telefoon: (0344) 64 94 76  
E-mail: [f.vanden.berg@wsrl.nl](mailto:f.vanden.berg@wsrl.nl)

### Jeannette Bos

Communicatieadviseur  
Telefoon: (0344) 64 98 19  
E-mail: [j.bos@wsrl.nl](mailto:j.bos@wsrl.nl)

In de volgende nieuwsbrief berichten we u over de startnotitie waarin we de mogelijkheden van dijkverbetering beschrijven. Verder leest u hierin hoe u kunt reageren op de plannen en krijgt u meer informatie over de proef met vernieuwende technieken in Nieuw-Lekkerland.



NEDERLAND LEEFT MET WATER

De planning stap voor stap	
januari – juli 2009	<b>Vooronderzoeken</b> <i>Landschap, verkeer, cultuur, natuur</i>
6 juli 2009	<b>Bijeenkomst klankbordgroep</b>
augustus – december 2009	<b>Startnotitie opstellen</b> <ul style="list-style-type: none"> <li>• Beschrijving van de mogelijkheden van dijkverbetering</li> <li>• Verdere aanpak</li> </ul>
najaar 2009 – voorjaar 2010	<b>Praktijkproeven</b> <b>Dijkdeuvels en Mixed in Place</b>
januari – juli 2010	<b>Inspraak/richtlijnen</b> <ul style="list-style-type: none"> <li>• Wat moeten we verder onderzoeken?</li> <li>• Hoorzitting</li> </ul>
juli 2010 – juli 2011	<b>Projectnota/ Milieu Effect Rapportage (MER)</b> <ul style="list-style-type: none"> <li>• Afwegen van de mogelijkheden</li> <li>• Bepalen van voorkeursalternatief</li> </ul>
juli – december 2011	<b>Inspraak/besluit</b> <ul style="list-style-type: none"> <li>• Inspraak MER</li> <li>• Dijkversterkingsplan: uitwerking van hoe we de dijkversterking gaan doen</li> <li>• Aanvragen van vergunningen</li> </ul>
2012	<b>Eventueel beroep Beroepsprocedure</b> <i>Raad van State</i>
2011 – 2012	<b>Grondaankoop</b> <ul style="list-style-type: none"> <li>• Mogelijke start voor 2011</li> <li>• Eventuele onteigening</li> </ul>
2013 – 2015	<b>Uitvoering</b>